



**CEPPEMA**



**algec**

Asociación Latinoamericana de Gerontología Comunitaria

# INFORME SOBRE LA SITUACIÓN DE LAS PERSONAS MAYORES

---

## El impacto inflacionario en los medicamentos Julio de 2019

### **Autores:**

**Mónica Roqué**, presidenta de la Asociación Latinoamericana de Gerontología Comunitaria

**Hernán Letcher y Julia Strada**, Centro de Economía Política Argentina

**Federico De Marziani**, Presidente de Centro de Estudios Políticos para Personas Mayores

### **Equipo técnico:**

Marina Valderrama, Christian Arias, Lucia Carnelli, Sebastián Amaro, Paula Nolli, Carolina Tapia, Roberto Guaresti, Jimena Ramírez, Analía Branca, Macarena Villajuan, Victoria Lorenzo, Luciana Rizzi, Juan Larreguy.

## ❖ Introducción

El contexto político de los últimos 3 años ha producido una gravísima pérdida de los derechos de los adultos mayores. Según las proyecciones de INDEC, para el año 2019 serán **6.983.377** los habitantes de nuestro país mayores de 60 años (15,5%), siendo 43% varones y 57% mujeres.

Los datos son contundentes. La jubilación mínima en junio de 2019 alcanzó los **\$11.525**, lo que implica un aumento de 201% entre mayo de 2015 y la actualidad mientras que la inflación de los medicamentos en el mismo periodo alcanzó **333%**, e incluso con la cobertura de PAMI el dato de aumento asciende a **230%**.

Pero más grave aún es el aumento de medicamentos esenciales utilizados para enfermedades cardiovasculares que han visto un ascenso sideral como el Sintrom con un aumento de precio de **829%** y **393%** en caso de cobertura PAMI. A esto se le suma el hecho de que PAMI modificó la Resolución 005 dejando de entregar la medicación crónica gratuita a los 2 millones de afiliados y para acceder a la misma se exige cumplir una serie de requisitos demasiados restrictivos. Esta situación trae como consecuencia que las personas mayores dejen de consumir su medicación o lo hagan de manera limitada para generar un ahorro económico en los gastos que estos demandan.

## □ Evolución de la jubilación mínima

La reforma previsional de diciembre del año 2017 tuvo un fuerte impacto en la evolución de los haberes jubilatorios y del conjunto del sistema previsional. En el año 2018 y lo que va del 2019, la situación fue particularmente negativa para los adultos mayores. El aumento de la jubilación mínima en el primer año luego de la reforma previsional fue sólo de **28,4%** (comparando el periodo ene18/ene19), en contraste con la evolución de la inflación acumulada de 2018, que alcanzó el **47,6%**.

Según el CEPA el poder adquisitivo de la jubilación mínima se retrajo **18,3%** en relación al promedio del poder adquisitivo de 2015. La pérdida representa \$2.110 mensuales aproximadamente, considerando la jubilación mínima de **\$11.525** en junio de 2019. Las proyecciones del gobierno nacional para 2019 plantean recuperación del poder adquisitivo, pero

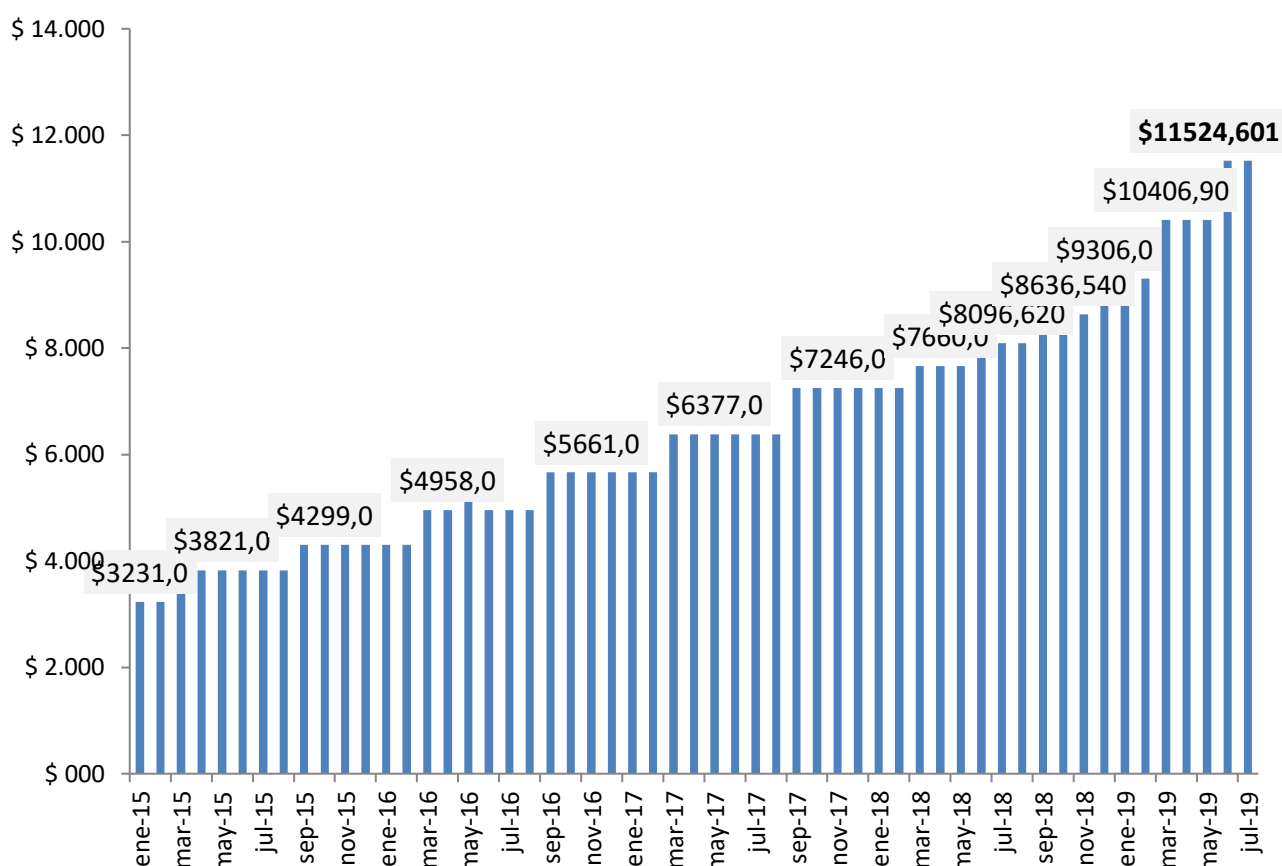
ello se encuentra condicionado a que la inflación del segundo semestre de 2019 sea menor a la del primer semestre ya que en los primeros seis meses del año se estima una inflación de 22,4%<sup>1</sup> y las jubilaciones se actualizarán 24%.

may-15	13%
may-16	72%
may-17	105%
may-18	160%
may-19	172%
jun-19	201%

\*en junio se produjo el último aumento)

<sup>1</sup> Según REM BCRA.

## Evolución de la jubilación mínima en pesos. Enero de 2015 a junio de 2019



**Fuente: ALGEC-CEPPEMA-CEPA.** Elaboración propia en base a datos de ANSES

En abril de 2018 la jubilación mínima, de \$7.660 superaba en casi 30% a la CBT publicada por INDEC para un adulto equivalente, que tenía un costo de \$5.909, pero solo un poco más de año después, en abril de 2019, la relación se redujo a solo 20,7%. La jubilación mínima (\$11.525) apenas queda por encima de la línea de pobreza (\$10.100 aproximadamente para una persona individual en junio de 2019<sup>2</sup>). Sin embargo, esta medición no considera la canasta de consumo de las personas mayores en particular. Este grupo etario tiene gastos que otros grupos no tienen. Un ejemplo es la importante erogación en medicamentos que dado los aumentos y la no cobertura de PAMI afecta el bolsillo de las personas mayores. También la tardanza en la entrega de turnos médicos o estudios complementarios, hacen que deban acudir a la medicina privada asumiendo sus costos. Adicionalmente, se ven afectados por la falta de entrega de ayudas técnicas como bastones, sillas de ruedas, bolsas de colostomía, etc. donde los costos se dispararon de manera exponencial, como por ejemplo, una silla de ruedas motorizada costaba \$22.748 hoy cuesta \$116.764 (413% de aumento del 2015



<sup>2</sup> INDEC. Canasta básica alimentaria y canasta básica total. Gran Buenos Aires. Resultados mensuales expresados por adulto equivalente

a la fecha), o un andador plegable de aluminio que costaba \$1.060 en el 2015, y hoy cuesta \$3.706. Por otra parte, hay que tener en cuenta los gastos en transporte dado que si bien la tarjeta sube tiene descuentos, las personas mayores en muchos casos deben utilizar taxis o remis por la disminución en la movilidad física. También hay que incluir los servicios especializados como los cuidadores domiciliarios que no son cubiertos por casi ninguna Obra Social, y la alimentación terapéutica que tiene costos mayores que una dieta normal, tales como la utilización de proteínas de alta absorción y rendimiento, dietas antihipertensivas, o específicas para personas con diabetes entre otras. Teniendo en cuenta estas dimensiones la Defensoría de la Tercera Edad calcula un costo de la Canasta para Personas Mayores de **\$30.524, por lo tanto, el 60% de los jubilados que son los que cobran la mínima son pobres.**

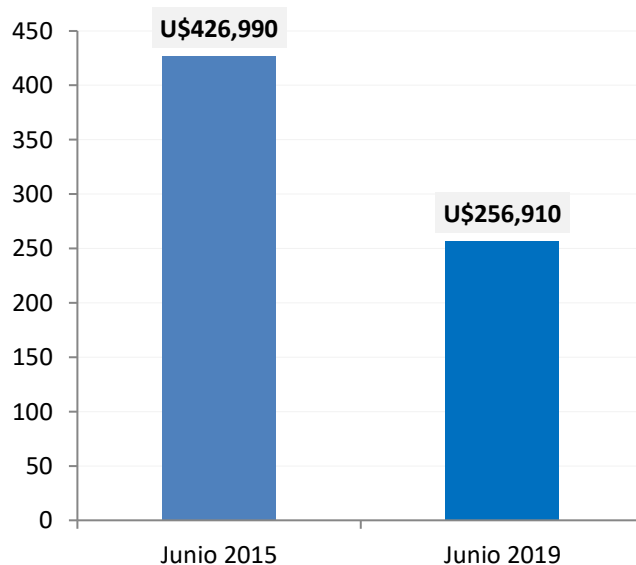
Si bien la situación actual es grave, será aún peor dado que en este mes finaliza la moratoria jubilatoria para las mujeres (la de los varones ya culminó), y la propuesta del gobierno ha sido reemplazar progresivamente la jubilación por una pensión universal de los adultos mayores (por sus siglas, PUAM) de menor cuantía (80% de la jubilación mínima) donde las mujeres podrán acceder recién a los 65 años y no a los 60 como en la moratoria. Si realizamos el mismo cálculo en relación a la línea de pobreza, es posible distinguir que, si la PUAM representaba un valor 0,2% mayor a la línea de pobreza individual en marzo de 2018, en la actualidad (marzo de 2019) ha caído 3% por debajo de dicho límite. El valor actual de la PUAM es de **\$9.220 y la Canasta para un adulto es de \$10.100 aproximadamente**<sup>3</sup>.

Si analizamos la evolución de la jubilación en dólares, la pérdida es significativa: la jubilación actual implica la reducción de casi 40% respecto del valor de junio 2015 al valor de junio de 2019.



<sup>3</sup> EL último dato disponible proyectado a junio. INDEC. Canasta básica alimentaria y canasta básica total. Gran Buenos Aires. Resultados mensuales expresados por adulto equivalente

### Jubilación mínima en dólares. junio de 2015 y junio de 2019

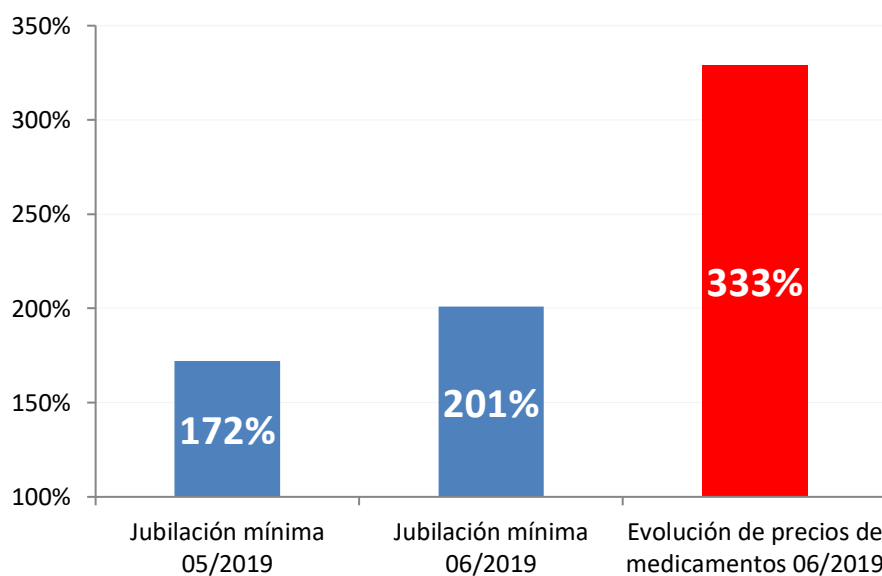


Fuente: ALGEC-CEPPEMA-CEPA.

### ❖ Comparación entre la evolución de la jubilación mínima y de los medicamentos

Existen diversos estudios que alarman sobre el incremento sostenido de los precios de los medicamentos. Esta situación se agrava y resulta aún más preocupante si se centra la mirada en aquellos medicamentos que son consumidos con frecuencia por las personas mayores.

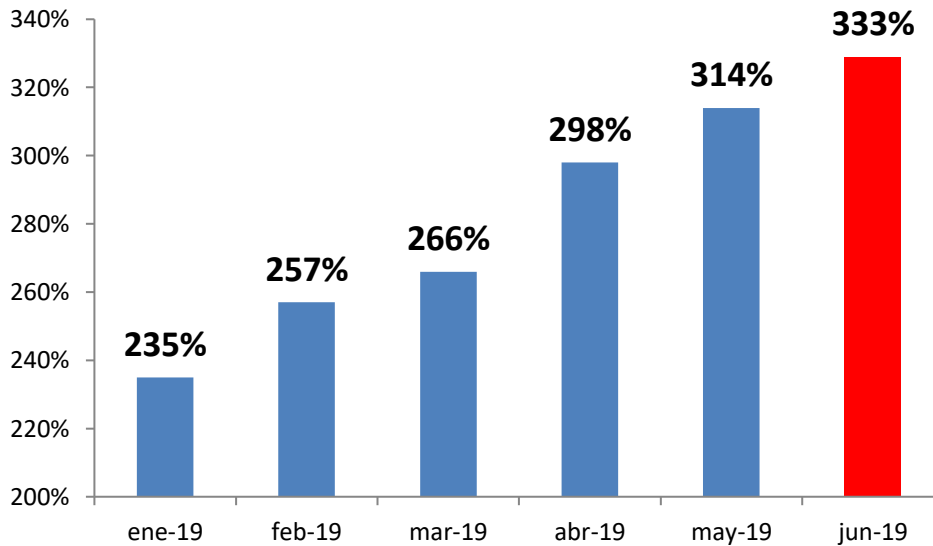
### Evolución de la jubilación mínima y del precio de los medicamentos (mayo 2015 y junio 2019)



Fuente: Fuente: ALGEC-CEPPEMA-CEPA. datos de PAMI, K@iros Argentina, y Anses

Mientras que la jubilación mínima se incrementó 201% desde mayo de 2015 a junio de 2019, la inflación de los medicamentos a junio del 2019 ascendió a **333%** en el Valor de Venta al Público (VVP), llegando algunos medicamentos esenciales a superar el **829% y de 230%** el valor del Precio al Afiliado a PAMI (PAP), llegando a **470%** de aumento en el **atenolol**.

### Variación de precios acumulada desde mayo 2015 a junio 2019



**Fuente:** ALGEC-CEPPEMA-CEPA en base a datos de PAMI, K@iros Argentina, y Anses

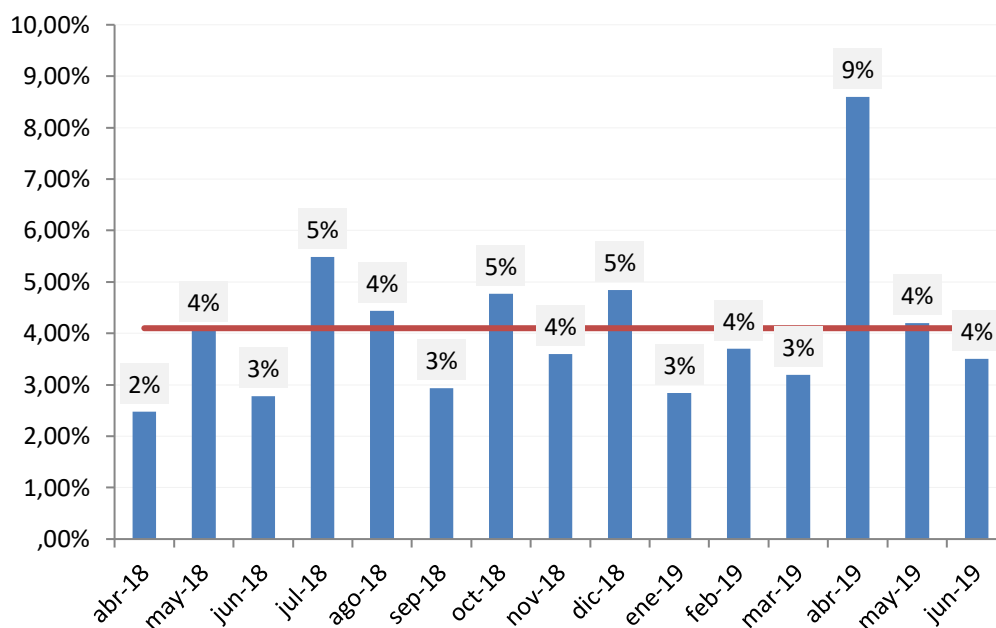
Como se observa en la tabla N°1, en promedio los precios de los 50 principales medicamentos aumentaron un 3,5 % en junio con respecto a mayo de 2019. El incremento inflacionario para los 10 medicamentos que más aumentaron en el último mes alcanza el 6,04% (tabla N° 2), con medicamentos que se incrementaron hasta un 8% sólo en el mes de junio.

### Precio de medicamentos más consumidos. Principales variaciones en los últimos 3 años y durante 2019

05/2015 a 06/2019	333%
07/2018 a 06/2019	52,0%
06/2019	3,5%

**Fuente:** ALGEC-CEPPEMA-CEPA en base a datos de PAMI y K@iros Argentina

## Variación mensual de precios. Periodo 03/18 a 6/19



**Fuente:** ALGEC-CEPPEMA-CEPA en base a datos de PAMI y K@iros Argentina

Como se percibe en el gráfico previo, el promedio de aumentos entre abril de 2018 y junio de 2019, alcanza el 4,1%. El promedio de aumentos de 2019 alcanza el 4,3%.

## Evolución de los precios de los 10 medicamentos esenciales de mayor incremento de precios al público utilizados por personas de 60 años y más. Junio 2019

NOMBRE	PRECIO 05/2019	PRECIO 06/2019	% AUMENTO
TRASTOCIR	\$973,08	\$1050,92	8,0%
GLAUCOTENSIL TD	\$918,33	\$990,61	7,9%
LOUTEN	\$677,68	\$727,83	7,4%
DILATREND	\$417,88	\$443,46	6,1%
ATLANSIL	\$822,35	\$871,69	6,0%
ATENOLOL GADOR	\$520,54	\$546,56	5,0%
SINTROM	\$532,98	\$560,00	5,0%
ALDACTONE A	\$649,95	\$682,41	5,0%
IBUPIRAC 600 MG	\$264,49	\$277,75	5,0%
TRAPAX	\$281,34	\$295,42	5,0%

**Fuente:** ALGEC-CEPPEMA-CEPA en base a datos de PAMI y K@iros Argentina

Además del pronunciado aumento de los medicamentos, cabe sumar la modificación de la Resolución N° 005 de PAMI, que agrega condiciones extremadamente extraordinarias (tener ingresos inferiores a 1,5 haberes previsionales mínimos, no estar afiliado a un sistema de medicina pre-paga, no

ser propietario de más de un inmueble, no poseer un vehículo de menos de 10 años de antigüedad, no poseer aeronaves o embarcaciones de lujo) para poder acceder al subsidio del 100% de cobertura en medicamentos, lo que se traduce en una disminución del acceso de jubilados/as a esta prestación.

## ❖ La inflación en los medicamentos y el impacto en la salud de las personas mayores

El aumento inflacionario de los medicamentos sumado a la quita de la entrega gratuita por parte de PAMI deja a las personas mayores en situación de gran fragilidad, donde es muy probable que la morbi- mortalidad aumente en los próximos años debido a estas causas. El mayor consumo de fármacos por parte de este grupo etáreo es el de la medicación para enfermedades crónicas tales como cardiopatías, diabetes, hipertensión arterial, osteoporosis, etc.

A nivel mundial las enfermedades crónicas no transmisibles son responsables del 85% de todas las muertes en el mundo. En el 2008 las defunciones por enfermedades crónicas sumaron 36 millones y se espera que para el año 2030



las muertes por esta causa ascenderán a 55 millones a nivel mundial (OMS 2012). Se prevé que el número anual de muertes debidas a enfermedades cardiovasculares aumente de 17 millones en 2008 a 25 millones en 2030, y que las debidas al cáncer asciendan de 7,6 millones a 13 millones (OMS 2012). En referencia a la región latinoamericana y caribeña (Cuba, Uruguay, Chile y

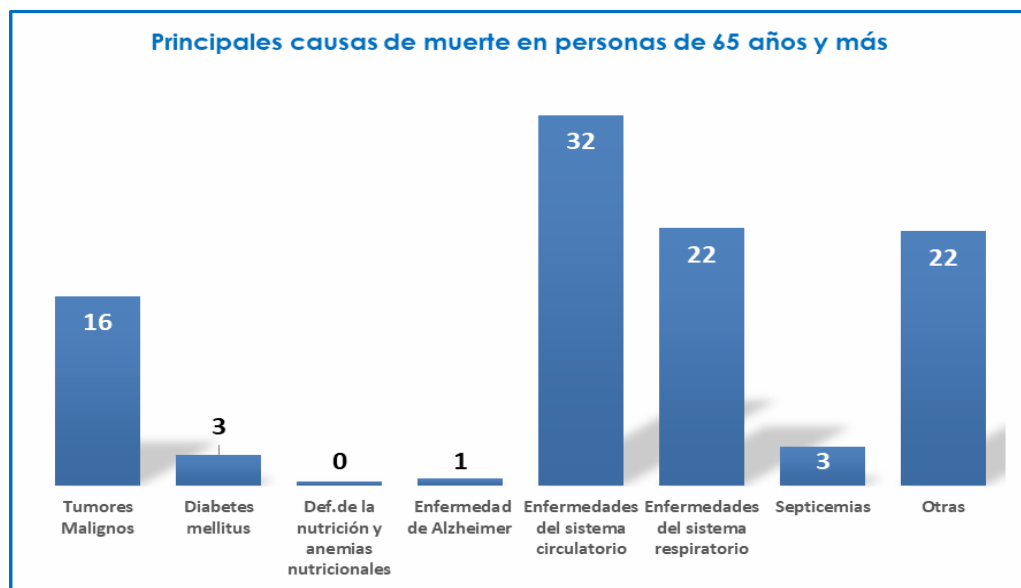
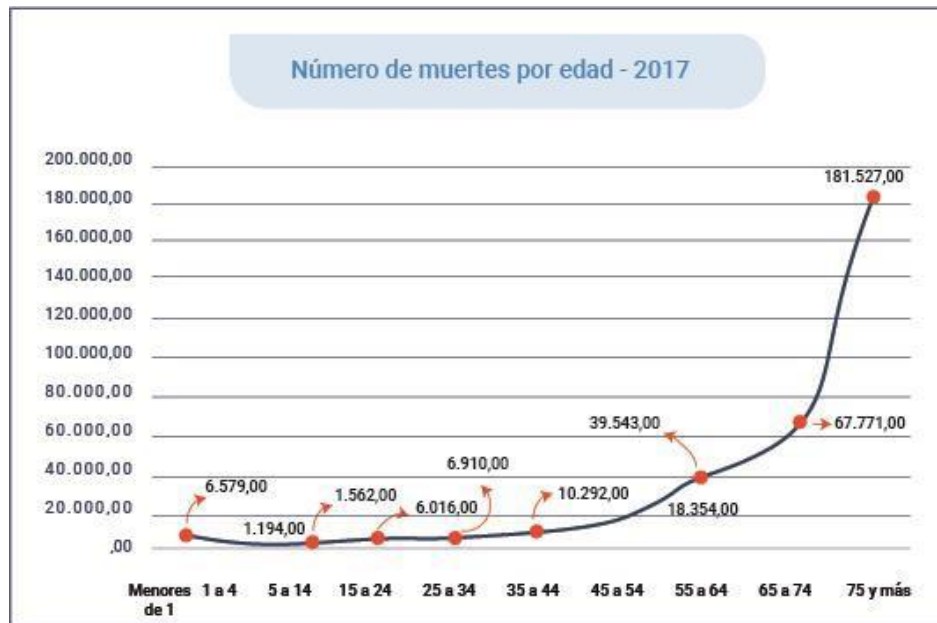
Argentina), se observa que en los países con transición demográfica avanzada las muertes por enfermedades crónico-degenerativas aumentaron un 80% (CEPAL 2012).

En Argentina las Enfermedades Crónicas No Transmisibles constituyeron más del 70% de las muertes en el año 2013 (Informe de Estadísticas Vitales, Ministerio de Salud de la Nación<sup>2</sup>). Dentro de este grupo, las enfermedades cardiovasculares representan la principal causa para la población general (40,2%). En el 2017 del



total de defunciones (341.688) el **73%** correspondieron a personas de **65 años y más** (Informe de Estadísticas Vitales del Ministerio de Salud de la Nación). El 32% de las defunciones de personas de 65 años y más correspondieron al aparato circulatorio, el 16% a tumores y el 22% a enfermedades del sistema respiratorio. Solo el 5,5% de las muertes fueron por causas de enfermedades infecciosas y parasitarias. Es por todo esto que la accesibilidad a la medicación crónica resulta primordial para no solo disminuir la mortalidad sino también para promover la calidad de vida en la vejez disminuyendo el impacto de las discapacidades generadas por la falta de tratamiento oportuno.

**Fuente:** Estadísticas Vitales. Ministerio de Salud de la Nación



**Fuente:** Estadísticas Vitales. Ministerio de Salud de la Nación.

El cuidado de la salud para estas patologías hoy resulta sumamente costoso. Citamos algunos ejemplos:

## Medicamentos para Patologías Cardiovasculares

➤ El **Acenocumarol** (Sintrom), anticoagulante necesario para evitar Accidentes Cerebro Vasculares (ACV) en personas que padecen arritmias cardíacas, incrementó su valor de venta al público (VVP) en un **829%** y el precio al afiliado a PAMI (PAP) aumentó un **393%**

➤ El **Atenolol**, fármaco de primera elección dentro del grupo de los Betabloqueantes para el tratamiento de hipertensión arterial, taquicardias y otras enfermedades cardiovasculares presentó un incremento del **715%** en su VVP y de un **470%** en PAP.

➤ La **Furosemida** (Lasix) -diurético de masa utilizado en el tratamiento de insuficiencia cardíaca congestiva o hipertensión, que en general acompaña a otros medicamentos- aumentó un **395%** en su VVP y **332%** en PAP.

➤ El **Carbedilol** (Dilatrend), antihipertensivo de primera línea aumentó un **282%** en su VVP y **194%** en PAP.

➤ El **Telmisartán** (Micardis) medicamento antihipertensivo presentó un aumento de **558%** en VVP y de **393%** en PAP.



## Medicamentos para Patologías Respiratorias

➤ **La fluticasona+salmeterol** (Seretide) aumentó su precio de venta al público en un **433,1%**, siendo hoy su valor actual de **\$2.393,3**. El Precio al Afiliado de Pami (PAP) aumento **316%** siendo su valor de **\$748**.

➤ Los tratamientos para personas asmáticas o con Enfermedades Obstructivas Crónicas (EPOC) se han visto fuertemente encarecidos. Es importante considerar que el EPOC representan el 13% de las defunciones por enfermedades respiratorias.

➤ La **Amoxicilina** (Optamox) tal vez el antibiótico de amplio espectro más utilizado sufrió un aumento casi del **165%** en su VVP y de **120%** en **PAP**.

➤ **Etoricoxib** (Arcoxia) un fármaco antiinflamatorio no esteroideo que se utiliza para el dolor crónico de patologías osteoarticulares como artrosis y artritis reumatoidea, ha visto un incremento del **393%** en su VVP y de **309%** en PAP.

➤ El **Ácido Ibandrónico** (Idena) es un medicamento indicado en el tratamiento de la osteoporosis en mujeres, sufrió un aumento del **353,7%** en VVP y de **245%** en PAP.

➤ El **Calcimax D3**, la combinación de calcio más vitamina D3, cuya prescripción médica se indica en los tratamientos de osteopenia y osteoporosis sufrió un aumento del **224%** en VVP y del **151%** en PAP.

### Otros medicamentos esenciales

➤ El aumento del **Clebopride+simeticona** (Eudon) fármaco de primera elección como regulador de motilidad digestiva y trastornos funcionales aumentó en los períodos de referencia **513,2%** en VVP y de **352%** en PAP.

➤ La **Dorzolamida** (Glaucotensil TD), gotas oftálmicas para tratar hipertensión ocular y glaucoma sufrió un aumento del **399%** en VVP y de **304%** en PAP.

➤ La **Levotiroxina, (T4)** fármaco utilizado para el tratamiento del Hipotiroidismo aumento **662,7%** en VVP y de **349%** en PAP.

➤ **Omeprazol**, (ACIMED) fármaco utilizado en el tratamiento de úlcera de estómago o duodeno, gastritis y reflujo gastroesofágico ha sufrido un incremento del **215%** en VVP y de **182%** en PAP.

➤ La **Dutasteride** (Avodart), medicamento utilizado en el tratamiento de los síntomas de la hiperplasia benigna de próstata que disminuye el riesgo de que se produzca retención aguda de orina, aumento un **474,8%** en VVP y de **254%** en PAP.

➤ El **Citalopram**, (Zentius) fármaco utilizado para los tratamientos antidepresivos, aumentó un **304%** en VVP y de **195%** en PAP.

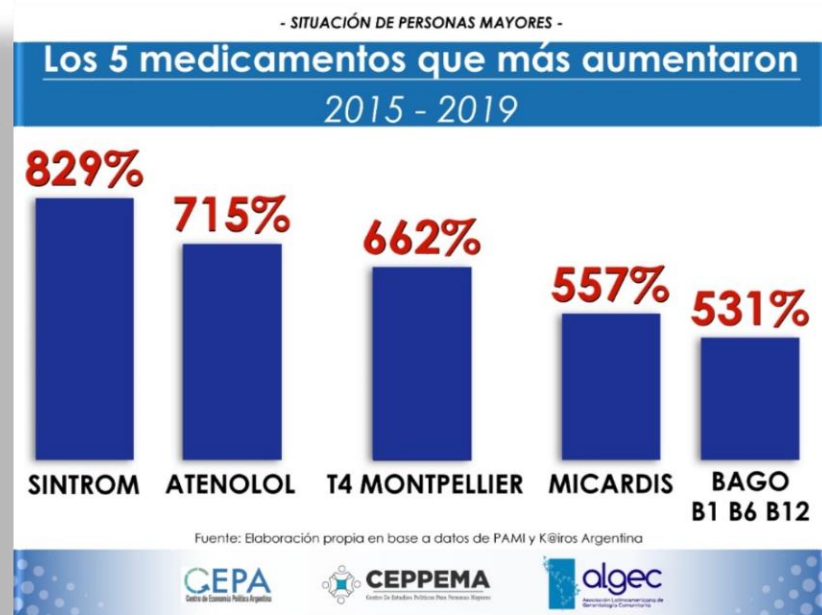
➤ Otro medicamento como el **complejo vitamínico B** presentó un aumento de del **531%** en VVP y de **330%** en PAP.



Para el análisis de los aumentos sufridos por los medicamentos por unidad se debe sumar que la mayoría de las personas de 60 años y más consumen en promedio entre 4-8 medicamentos, lo que hace inevitable el impacto negativo en su economía y por ende en su salud. Esta situación es sumamente preocupante, no sólo porque la imposibilidad del acceso a los medicamentos aumenta la mortalidad, sino porque además aumentan la morbilidad de patologías que generan dependencia y discapacidad, como lo es la concurrencia de un ACV con hemiplejía, consecuencia de la falta de un tratamiento antihipertensivo adecuado y oportuno. La situación de salud que atraviesan las personas mayores hoy es grave. En suma, la calidad de vida de toda población mayor se ve muy afectada y los peligros del aumento de morbi-mortalidad son inminentes.

## Conclusiones

- La inflación de los medicamentos entre mayo de 2015 y junio de 2019 alcanzó **333%** en lo que se refiere al Valor de Venta al Público y de **230%** en el Precio a los Afiliados a PAMI. Encontramos el aumento del Valor de Venta al Público más alto en el Sintrom con un aumento de **829%** de mayo 2015 a junio 2019, y del Atenolol para el valor de Precio al Afiliado PAMI con un aumento del **470%** en el mismo periodo.



- En contraste, la jubilación mínima tuvo un incremento de 201% a junio de 2019, pasando de \$3.821 a \$ 11.528 en junio de 2019).

- **Solamente en el mes de junio de 2019**, en promedio los precios de los 50 principales medicamentos **se incrementaron 3,5%**. El promedio de los 10 medicamentos que más aumentaron en el mismo periodo alcanzó 6%, entre los que cabe destacar aumentos de hasta un 8%.

- **Estos aumentos se agravan dada la modificación de la Resolución N° 005 de PAMI**, que agrega **condiciones extraordinarias** para poder acceder al subsidio del 100% de cobertura en medicamentos, lo que se traduce en una disminución del acceso de jubilados/as a esta prestación (tener ingresos inferiores a 1,5 haberes previsionales mínimos, no estar afiliado a un sistema de medicina pre-

paga, no ser propietario de más de un inmueble, no poseer un vehículo de menos de 10 años de antigüedad, no poseer aeronaves o embarcaciones de lujo).

- En Argentina en el año 2009 el 44% de las defunciones de personas de 60 años y más correspondieron al aparato circulatorio, el 26% a tumores y el 21% a enfermedades del sistema respiratorio. Sólo el 5,5% de las muertes fueron por causas de enfermedades infecciosas y parasitarias (Informe de Estadísticas Vitales del Ministerio de Salud de la Nación). **Esta situación es crítica si se consideran los muy relevantes aumentos de medicamentos para patologías específicas. Por ejemplo:**

- El medicamento para Patologías Respiratorias, **fluticasona+salmeterol** (Seretide) aumentó su precio en un **433%** en referencia del Valor de Venta al Público, siendo hoy su valor actual de **\$2.393**, y para el afiliado de PAMI aumento un **316%**. Los tratamientos para personas asmáticas o con Enfermedades Obstructivas Crónicas (EPOC) se han visto fuertemente encarecidos. Es importante considerar que el EPOC representan el 13% de las defunciones por enfermedades respiratorias.

- El medicamento para Patologías Osteoarticulares, **Etoricoxib** (Arcoxia) es un fármaco antiinflamatorio no esteroideo que se utiliza para el dolor crónico de patologías osteoarticulares como artrosis y artritis reumatoidea. Tuvo un incremento para Afiliados PAMI de 309%.

## Anexo cuadros actualizados

### Evolución de los precios de venta al público de los 50 medicamentos más utilizados por personas de 60 años y más. Período mayo 2015 – junio 2019

NOMBRE	MONODROGA	05/2015	06/2019	AUMENTO %
SINTROM	acenocumarol	\$60,26	\$560,00	829,31
ATENOLOL GADOR	atenolol	\$66,99	\$546,56	715,88
T4 MONTPELLIER 100	levotiroxina	\$55,49	\$423,26	662,77
MICARDIS	telmisartán	\$289,00	\$1.900,59	557,64
BAGO B1 B6 B12	vit. B complejo	\$133,20	\$841,28	531,59
ATLANSIL	amiodarona	\$144,17	\$871,69	504,63
POLPER B12	aminoácidos+vit.b12	\$226,73	\$1.341,07	491,48
DIUREX	hidroclorotiazida	\$72,39	\$406,73	461,86
GLAUCOTENSIL TD	dorzolamida+timolol	\$198,59	\$990,61	398,82
LASIX	furosemida	\$142,39	\$705,68	395,60
TRAVATAN	travopost	\$192,36	\$907,41	371,72
DERRUMAL 300	insaponificables	\$323,37	\$1.499,31	363,65
DERMAGLOS	vit a+alantoína+asoc	\$154,16	\$712,00	361,86
IDENA	ibandronico,ác.	\$252,07	\$1.143,78	353,75
CLONAGIN 0.5	clonazepam	\$57,33	\$258,70	351,25
DIOVAN	valsartán	\$264,75	\$1.192,20	350,31
LOUTEN	latanoprost	\$162,10	\$727,83	349,00
TRASTOCIR	cilostazol	\$238,73	\$1.050,92	340,21
ASOTREX	condroitín,sulfato+glucosamina	\$437,08	\$1.900,73	334,87
TRAPAX	lorazepam	\$69,04	\$295,42	327,90
MACRIL	betametasona+gentamic.+miconazol	\$89,60	\$378,00	321,87
REDUPROST	tamsulosina	\$294,78	\$1.227,16	316,30
ALDACTONE A	espironolactona	\$167,05	\$682,41	308,51
ROGASTRIL	cinitapride	\$157,10	\$639,87	307,30
LOTRIAL	enalapril	\$134,77	\$535,79	297,56
CORBIS	bisoprolol	\$120,15	\$476,29	296,41
ALPLAX	alprazolam	\$36,83	\$144,71	292,91
ASPIRINA PREVENT	acetilsalicílico,ác.	\$48,98	\$192,23	292,47
IBUPIRAC 600 MG	ibuprofeno	\$71,24	\$277,75	289,88
AMPLIAR	atorvastafín	\$249,81	\$972,98	289,49
TAURAL 300	ranitidina	\$158,12	\$603,85	281,90
DILATREND	carvedilol	\$116,16	\$443,46	281,77
PELMEC	amlodipina	\$108,95	\$409,64	275,99
BLAVIN	terazosina	\$142,74	\$528,17	270,02
LANZOPRAL	lansoprazol	\$254,65	\$939,22	268,83
LOTRIAL D	enalapril+hidroclorotiazida	\$114,68	\$409,90	257,43
SINLIP	rosuvastatina	\$213,26	\$743,38	248,58
DAFLON 500	diosmina+hesperidina micronizada	\$352,31	\$1.217,67	245,62
SOMIT	zolpidem	\$119,96	\$411,52	243,05
PANTUS 40	pantoprazol	\$170,53	\$581,72	241,12
DOLO ASOTREX	glucosamina+mexoxicam	\$439,23	\$1.487,99	238,77
CARRIER	memantine	\$301,07	\$980,96	225,82
CALCIMAX D3	calcio,citrato+vit.d3	\$153,87	\$498,30	223,84
ACIMED	omeprazol	\$184,12	\$580,00	215,01
VASOTENAL	simvastatin	\$222,70	\$690,17	209,91
NEFAZAN	clopidogrel	\$605,28	\$1.831,71	202,62
LOSACOR D	losartán+hidroclorotiazida	\$300,73	\$840,56	179,51
LOSACOR	losartán	\$256,35	\$715,08	178,95
FINASTERIN	finasteride	\$334,80	\$891,24	166,20
OPTAMOX DUO	amoxicilina+clavulánico,ác.	\$208,07	\$550,93	164,78

Fuente: elaboración propia en base a datos de PAMI y K@iros Argentina

### Evolución del precio de venta al público de otros medicamentos esenciales utilizados por personas de 60 años y más. Período mayo 2015 – junio 2019

NOMBRE	MONODROGA	05/2015	06/2019	AUMENTO %
EUDON	clebopride+simeticona+asoc.	\$89,53	\$549,08	513,29
AVODART	dutasteride	\$279,93	\$1.609,03	474,8
SERETIDE	fluticasona+salmeterol	\$448,94	\$2.393,30	433,1
ARCOXIA	etoricoxib	\$343,46	\$1.692,16	392,68
ZENTIUS	citalopram	\$209,37	\$846,21	304,17

Fuente: elaboración propia en base a datos de PAMI y K@iros Argentina

## Evolución de los precios de venta al Afiliado PAMI de los 50 medicamentos más utilizados por personas de 60 años y más. Período mayo 2015 – junio 2019

NOMBRE	MONODROGA	%COBERT	PRECIO AFIL. PAMI 05/2015	PRECIO AFIL. PAMI 06/2019	% AUMENTO PRECIO AFIL
LOSACOR	losartán	80,00	51,27	118,5	131,13
ASPIRINA PREVENT	acetilsalicílico,ác.	60,00	19,59	62,95	221,34
LOTRIAL	enalapril	80,00	26,95	80,18	197,51
T4 MONTPELLIER 100	levotiroxina	80,00	11,10	49,82	348,83
DOLO ASOTREX	glucosamina+meloxicam	50,00	219,61	624,96	184,58
LOTRIAL D	enalapril+hidroclorotiazida	80,00	22,94	62,54	172,62
CORBIS	bisoprolol	60,00	48,06	148,74	209,49
ALPLAX	alprazolam	50,00	18,41	52,92	187,45
LOSACOR D	losartán+hidroclorotiazida	60,00	120,29	275,17	128,75
ACIMED	omeprazol	50,00	92,06	259,74	182,14
ATENOLOL GADOR	atenolol	80,00	13,40	76,39	470,07
LANZOPRAL	lansoprazol	50,00	127,32	360,5	183,14
SINTROM	acenocumarol	80,00	12,05	59,43	393,19
LASIX	furosemida	80,00	28,48	123,29	332,9
TAURAL 300	ranitidina	50,00	79,06	228,4	188,89
DIUREX	hidroclorotiazida	50,00	36,20	149,74	313,65
DERRUMAL 300	insaponificables	50,00	161,68	520,86	222,15
ATLANSIL	amiodarona	80,00	28,83	113,94	295,21
AMPLIAR	atorvastafín	80,00	49,96	159,84	219,93
REDUPROST	tamsulosina	50,00	147,39	454,9	208,64
TRASTOCIR	cilostazol	60,00	95,49	314,92	229,79
PANTUS 40	pantoprazol	50,00	85,26	248,02	190,9
SOMIT	zolpidem	50,00	59,98	155,94	159,99
POLPER B12	aminoácidos+vit.b12	50,00	113,36	402,36	254,94
ALDACTONE A	espironolactona	50,00	83,52	256,38	206,97
MACRIL	betametasona+gentamic.+miconazol	50,00	44,80	156,46	249,24
GLAUCOTENSIL TD	dorzolamida+timolol	60,00	79,44	321,31	304,47
CLONAGIN 0.5	clonazepam	50,00	28,66	102,02	255,97
NEFAZAN	clopidogrel	50,00	302,64	842,52	178,39
LOUTEN	latanoprost	60,00	64,84	243,42	275,42
PELMEC	amlodipina	60,00	43,58	134,4	208,4
FINASTERIN	finasteride	50,00	167,40	381,02	127,61
TRAVATAN	travopost	60,00	76,94	323,76	320,8
VASOTENAL	simvastatin	80,00	44,54	102,79	130,78
OPTAMOX DUO	amoxicilina+clavulánico,ác.	60,00	83,23	182,75	119,57
ASOTREX	condroitín,sulfato+glucosamina	50,00	218,54	623,13	185,13
DIOVAN	valsartán	60,00	105,90	410,78	287,89
DERMAGLOS	vit a+alantoína+asoc	50,00	77,08	292,1	278,96

**Fuente:** elaboración propia en base a datos de PAMI y K@iros Argentina

**Evolución de los precios de venta al Afiliado PAMI de los 50 medicamentos más utilizados por personas de 60 años y más. Período mayo 2015 – junio 2019**

NOMBRE	MONODROGA	%COBERT	PRECIO AFIL. PAMI 05/2015	PRECIO AFIL. PAMI 06/2019	% AUMENTO PRECIO AFIL
<b>ROGASTRIL</b>	cinitapride	50,00	78,55	243,78	210,35
<b>IBUPIRAC 600 MG</b>	ibuprofeno	50,00	35,62	110,87	211,26
<b>BAGO B1 B6 B12</b>	vit. B complejo	50,00	66,60	285,96	329,37
<b>IDENA</b>	ibandronico,ác.	50,00	126,03	435,31	245,4
<b>DAFLON 500</b>	diosmina+hesperidina micronizada	50,00	176,15	544,77	209,26
<b>SINLIP</b>	rosuvastatina	50,00	106,63	307,23	188,13
<b>DILATREND</b>	carvedilol	60,00	46,46	136,63	194,08
<b>CALCIMAX D3</b>	calcio,citrato+vit.d3	60,00	61,55	154,36	150,79
<b>MICARDIS</b>	telmisartán	60,00	115,60	569,67	392,79
<b>BLAVIN</b>	terazosina	50,00	71,37	219,04	206,91
<b>CARRIER</b>	memantine	50,00	150,53	436,81	190,18
<b>TRAPAX</b>	lorazepam	50,00	34,52	108,68	214,83

**Fuente:** elaboración propia en base a datos de PAMI y K@iros Argentina

**Evolución del precio de venta a los Afiliados al PAMI de otros medicamentos esenciales utilizados por personas de 60 años y más. Período mayo 2015 – junio 2019**

NOMBRE	MONODROGA	% COBERTURA	Precio AFIL.PAMI 05/2015	Precio AFIL.PAMI 06/2019	% AUMENTO PRECIO AFIL
SERETIDE	fluticasona+salmeterol	60	179,58	747,96	316,5
<b>ZENTIUS</b>	<b>citalopram</b>	<b>50</b>	<b>104,68</b>	<b>308,8</b>	<b>194,99</b>
ARCOXIA	etoricoxib	50	171,73	703,04	309,39
<b>EUDON</b>	<b>clebopride+simeticona+asoc.</b>	<b>50</b>	<b>44,76</b>	<b>202,44</b>	<b>352,28</b>
AVODART	dutasteride	50	139,96	495,04	253,7

**Fuente:** elaboración propia en base a datos de PAMI y K@iros Argentina